

สรุปผลการดำเนินงาน

โครงการพัฒนาระบบดูแลระยะยาวด้านสาธารณสุขสำหรับผู้สูงอายุ
และผู้ป่วยในภาวะพึ่งพิงอำเภอเวียงเชียงรุ้ง จังหวัดเชียงราย

ปี 2565



เครือข่ายหน่วยบริการปฐมภูมิตำบลทุ่งก่อ



คลินิก
ทีมครอบครัว
Primary Care Cluster



สรุปผลการดำเนินงาน

โครงการพัฒนาระบบดูแลระยะยาวด้านสาธารณสุขสำหรับผู้สูงอายุและผู้ป่วยในภาวะพึ่งพิง อำเภอเวียงเชียงรุ้ง จังหวัดเชียงราย ปี ๒๕๖๕

๑. ชื่อแผนงาน แผนปฏิบัติการเครือข่ายบริการสาธารณสุขอำเภอเวียงเชียงรุ้ง
อำเภอเวียงเชียงรุ้ง จังหวัดเชียงราย ปี
งบประมาณ ๒๕๖๕

๒. ชื่อโครงการ โครงการพัฒนาระบบดูแลระยะยาวด้านสาธารณสุขสำหรับผู้สูงอายุและผู้ป่วย
ในภาวะพึ่งพิง อำเภอเวียงเชียงรุ้ง จังหวัดเชียงราย ปี ๒๕๖๕

๑. หลักการและเหตุผล

อาสาสมัครสาธารณสุขประจำหมู่บ้าน หรือ อสม. นั้น คือ บุคคลที่ได้รับการคัดเลือกจากชาวบ้านในแต่ละหมู่บ้านและได้รับการอบรมตามหลักสูตรที่กระทรวงสาธารณสุขกำหนด ซึ่งจะมีบทบาทหน้าที่สำคัญในฐานะผู้นำการเปลี่ยนแปลงด้านพฤติกรรมสุขภาพอนามัย และด้านสาธารณสุขอื่น ๆ ดังนั้นการอบรม อสม. เยี่ยมบ้าน จึงเป็นการพัฒนาศักยภาพของ อสม. ในการดูแลผู้สูงอายุและผู้ป่วยในภาวะพึ่งพิงในพื้นที่ตามโครงการพัฒนาระบบดูแลระยะยาวด้านสาธารณสุขสำหรับผู้สูงอายุที่มีภาวะพึ่งพิงในพื้นที่ (Long Term Care) โดยผลการดำเนินงานในปีที่ผ่านมา ได้พัฒนาศักยภาพ อสม. เป็น อสม. ด้านการดูแลผู้สูงอายุและผู้ป่วยในภาวะพึ่งพิง จำนวน ๓๐ คน ซึ่งในปีนี้จะเป็นการขยายผลการดำเนินโครงการให้ครอบคลุมทุกพื้นที่ เพื่อรองรับการดูแลผู้สูงอายุที่ครบถ้วน โดยตั้งเป้าหมายในการขยายผลหมู่บ้านละ ๔ คน รวม ๖๐ คน เพื่อให้เกิดเป้าหมายที่สำคัญคือส่งเสริมให้ผู้สูงอายุมีสุขภาพแข็งแรง ในส่วนผู้สูงอายุที่มีภาวะพึ่งพิงได้รับการดูแลอย่างเหมาะสม และเพื่อรองรับการเข้าร่วมกองทุน Long Term Care ในตำบลทุ่งก่อ เนื่องจาก อปท. ทั้งสองแห่งยังไม่ได้เข้าร่วมกองทุนดังกล่าว ดังนั้น การอบรม อสม. ดูแลผู้สูงอายุและผู้ป่วย ในภาวะพึ่งพิงในพื้นที่ตำบลทุ่งก่อ จึงเป็นการเตรียมความพร้อมของสถานบริการสาธารณสุขในการเป็นผู้ดูแลผู้สูงอายุและผู้ป่วยระยะพึ่งพิงต่อไป

๒. วัตถุประสงค์ของโครงการ

๔.๑. เพื่อขยายผลการพัฒนาศักยภาพ อสม. ดูแลผู้สูงอายุและผู้ป่วยในภาวะพึ่งพิงในพื้นที่

๕. สถานที่ดำเนินงาน

- ๕.๑. โรงพยาบาลเวียงเชียงรุ้ง
- ๕.๒. โรงพยาบาลส่งเสริมสุขภาพตำบลทุ่งก่อ
- ๕.๓. โรงพยาบาลส่งเสริมสุขภาพบ้านร่องบัวทอง
- ๕.๔. สำนักงานสาธารณสุขอำเภอเวียงเชียงรุ้ง

๖. เป้าหมายการดำเนินงาน

๖.๑. เป้าหมายเชิงปริมาณ

๖.๑.๑. อสม. ในพื้นที่ตำบลทุ่งก่อ ๑๕ หมู่บ้าน หมู่บ้านละ ๔ คน รวม ๖๐ คน

๖.๒. เป้าหมายเชิงคุณภาพ

๖.๒.๑ อสม. ที่เข้ารับการอบรมมีศักยภาพ สามารถให้บริการแก่ประชาชนได้ ร้อยละ ๑๐๐

๖.๒.๒ ผู้เข้ารับการอบรมได้คะแนนแบบทดสอบหลังการอบรมมากกว่าร้อยละ ๘๐ ของแบบทดสอบ

๖.๓. เป้าหมายเชิงเวลา

๖.๓.๑. เริ่มดำเนินการโครงการในเดือน พฤษภาคม - กันยายน ๒๕๖๕

๗. วิธีดำเนินการ/ขั้นตอนการดำเนินงาน

๗.๑. ประชุมคณะทำงานของหน่วยบริการในพื้นที่เพื่อเตรียมดำเนินงาน

๗.๒. จัดทำโครงการพิจารณาอนุมัติ

๗.๓. ประสานผู้ที่มีส่วนเกี่ยวข้องในการดำเนินงานตามโครงการฯ

๗.๔. ดำเนินกิจกรรมตามโครงการดังนี้

๗.๕ ดำเนินการอบรม อสมช. ในหมู่บ้านตำบลทุ่งก่อ ๑๕ หมู่บ้าน หมู่บ้านละ ๔ คน รวม ๖๐ คน

๗.๖ สรุปและรายงานผลการดำเนินงานส่ง ประธานคณะกรรมการเครือข่ายบริการสาธารณสุขเวียงเชียงรุ้ง

๘. กิจกรรมการดำเนินการ

แผนการและกิจกรรมดำเนินการ ปี งบประมาณ ๒๕๖๕

กิจกรรม	ปีงบประมาณ ๒๕๖๕												หมายเหตุ
	ตค.	พย.	ธค.	มค.	กพ.	มีค.	เมย.	พค.	มิย.	กค.	สค.	กย.	
๑. ประชุมคณะทำงานของหน่วยบริการในพื้นที่เพื่อเตรียมดำเนินงาน								/					
๒. จัดทำโครงการพิจารณาอนุมัติ								/					
๓. ประสานผู้ที่มีส่วนเกี่ยวข้องในการดำเนินงานตามโครงการฯ คณะกรรมการบริหารเครือข่าย									/				
๔. ดำเนินการอบรม อสมช. จำนวน ๔ วัน									/	/	/		
๕. สรุปผลการดำเนินโครงการ											/	/	

๙. ระยะเวลาดำเนินการ

๙.๑. ระยะเวลาดำเนินโครงการตั้งแต่ ตั้งแต่เดือน พฤษภาคม - กันยายน ๒๕๖๕

๑๐. รายละเอียดงบประมาณของโครงการ

งบประมาณทั้งหมดจากเงินบำรุงโรงพยาบาลเวียงเชียงรุ้ง งบค่าบริการเพิ่มเติมสำหรับบริการระดับปฐมภูมิที่มีแพทย์ประจำครอบครัว แหล่งงบประมาณสำนักงานหลักประกันสุขภาพแห่งชาติ จำนวน ๔๕,๖๐๐ บาท (สี่หมื่นห้าพันหกร้อยบาทถ้วน)

๑๐.๑. กิจกรรมที่ ๗.๕ การอบรม อสมช. ในหมู่บ้านตำบลทุ่งก่อ ๑๕ หมู่บ้าน จำนวน ๔ วัน

- ค่าอาหารกลางวัน จำนวน ๖๐ คน คนละ ๘๐ บาท ๔ มื้อ เป็นเงิน ๑๙,๒๐๐ บาท
- ค่าอาหารว่าง/เครื่องดื่ม จำนวน ๖๐ คน คนละ ๒๕ บาท ๘ มื้อ เป็นเงิน ๑๒,๐๐๐ บาท

- ค่าตอบแทนวิทยากร จำนวน ๖ ชม.ๆ ละ ๖๐๐.- บาท จำนวน ๔ วัน
เป็นเงิน ๑๔,๔๐๐.- บาท

รวมเป็นจำนวนเงินทั้งสิ้น ๔๕,๖๐๐.- บาท (สี่หมื่นห้าพันหกร้อยบาทถ้วน)

***หมายเหตุค่าใช้จ่ายสามารถถัวเฉลี่ยกันได้เฉพาะรายกิจกรรม**

๑๑. หัวหน้าโครงการ/คณะผู้ดำเนินการ

๑๑.๑. นายวิวัฒน์ รุ่งแสง	นายแพทย์ชำนาญการพิเศษ
๑๑.๒. นางเกศินี พันธุ์ประยูร	พยาบาลวิชาชีพชำนาญการ
๑๑.๓. นางภัททิยา ยี่หล้า	นักวิชาการสาธารณสุขชำนาญการ
๑๑.๔. นายภาณุพงษ์ ชัยชนะ	พยาบาลวิชาชีพชำนาญการ
๑๑.๕. นายวิรัช สัตราคม	นักวิชาการสาธารณสุขชำนาญการ
๑๑.๖. น.ส.สไบทิพย์ เนื่องหล้า	พยาบาลวิชาชีพชำนาญการ
๑๑.๗. นายวิทยา สอนเสนา	นักวิชาการสาธารณสุข

๑๒. หน่วยงานที่รับผิดชอบโครงการ

- ๑๒.๑. กลุ่มงานบริการด้านปฐมภูมิและองค์รวม โรงพยาบาลเวียงเชียงรุ้ง
- ๑๒.๒. สำนักงานสาธารณสุขอำเภอเวียงเชียงรุ้ง
- ๑๒.๓. โรงพยาบาลส่งเสริมสุขภาพตำบลทุ่งก่อ
- ๑๒.๔. โรงพยาบาลส่งเสริมสุขภาพบ้านร่องบัวทอง

๑๓. วิธีประเมินโครงการ

- ๑๓.๑. ผู้เข้ารับการอบรมได้รับการอบรมครบตามหลักสูตร ร้อยละ ๑๐๐
- ๑๓.๒. ผู้เข้ารับการอบรมได้คะแนนแบบทดสอบหลังการอบรมมากกว่าร้อยละ ๘๐ ของแบบทดสอบ
- ๑๓.๓. จัดกิจกรรมได้ตาม วันเวลาที่กำหนด

๑๔. วิธีติดตามโครงการ

- ๑๔.๑. ติดตามการดำเนินกิจกรรมตามแผนงานที่วางไว้ทุก ๆ ๑ เดือน
- ๑๔.๒. สรุปและรายงานผลการดำเนินงาน ส่งประธานคณะกรรมการเครือข่ายบริการสาธารณสุขเวียงเชียงรุ้ง

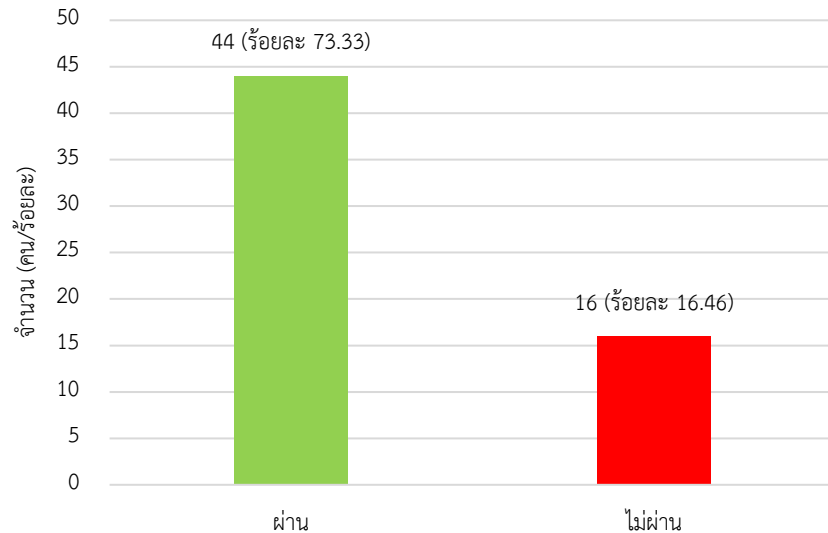
๑๕. ผลประโยชน์ที่คาดว่าจะได้รับ

- ๑๕.๑. ผู้สูงอายุกลุ่มเป้าหมายได้รับการดูแลตามแผนการดูแลรายบุคคล (Care Plan) ครอบคลุมทุกหมู่บ้าน
- ๑๕.๒. ตัวชี้วัดผู้สูงอายุและผู้ป่วยที่มีภาวะพึ่งพิง ได้รับการดูแลตามเกณฑ์ มากกว่าร้อยละ ๘๐

๑๖. ผลการดำเนินงาน

การดำเนินงานโครงการโครงการพัฒนาระบบดูแลระยะยาวด้านสาธารณสุขสำหรับผู้สูงอายุและผู้ป่วยในภาวะพึ่งพิง อำเภอเวียงเชียงรุ้ง จังหวัดเชียงราย ปี ๒๕๖๕ กิจกรรมที่ ๗.๕. อบรม อสมช. ดูแลผู้สูงอายุและผู้ป่วยในภาวะพึ่งพิงในพื้นที่ตำบลทุ่งก่อ นั้น ได้มีการจัดกิจกรรมเมื่อวันที่ ๒๗ -๓๐ มิถุนายน ๒๕๖๕ มีผู้เข้าร่วมอบรมจำนวน ๖๐ คน โดยผลการทดสอบความรู้ผู้เข้าอบรมดังนี้

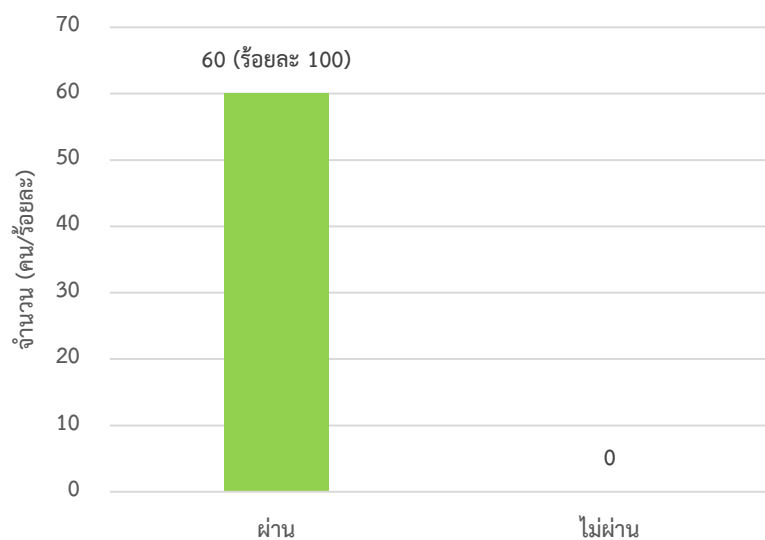
๑๖.๑. ผลการทดสอบความรู้ก่อนเข้ารับการอบรม



แผนภูมิที่ ๑ จำนวนผู้ที่ผ่านและไม่ผ่านการทดสอบความรู้ก่อนเข้ารับการอบรม

จากแผนภูมิที่ ๑ จำนวนผู้ที่ผ่านและไม่ผ่านการทดสอบความรู้ก่อนเข้ารับการอบรม พบว่ามีผู้เข้ารับการอบรมผ่านเกณฑ์ร้อยละ ๘๐ ของแบบทดสอบ (จากแบบทดสอบ ๒๐ ข้อ) จำนวน ๔๔ คน คิดเป็นร้อยละ ๗๓.๓๓ และไม่ผ่านเกณฑ์ จำนวน ๑๖ คน คิดเป็นร้อยละ ๒๖.๖๗ คะแนนเฉลี่ยอยู่ที่ ๑๖.๔๖ จากคะแนนเต็ม ๒๐ คะแนน (Max= ๑๙ , Mean = ๑๒ , S.D.=๑.๘๗)

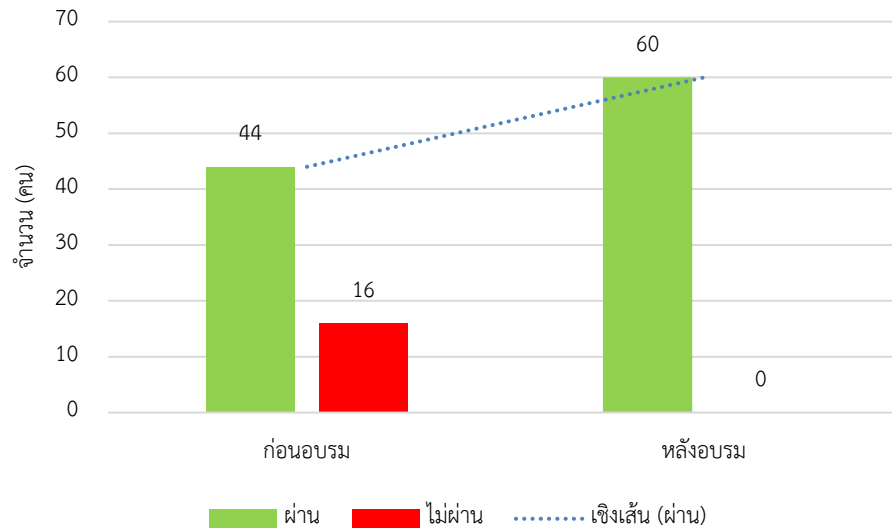
๑๖.๒. ผลการทดสอบความรู้หลังเข้ารับการอบรม



แผนภูมิที่ ๒ จำนวนผู้ที่ผ่านและไม่ผ่านการทดสอบความรู้หลังเข้ารับการอบรม

จากแผนภูมิที่ ๒ จำนวนผู้ที่ผ่านและไม่ผ่านการทดสอบความรู้หลังเข้ารับการอบรม พบว่ามีผู้เข้ารับการอบรมผ่านเกณฑ์ร้อยละ ๘๐ ของแบบทดสอบ จำนวน ๖๐ คน คิดเป็นร้อยละ ๑๐๐ และไม่มีผู้ที่ไม่ผ่านเกณฑ์คะแนนเฉลี่ยอยู่ที่ ๑๘.๔ จากคะแนนเต็ม ๒๐ คะแนน (Max= ๒๐ , Mean = ๑๖ , S.D.=๑.๒๘)

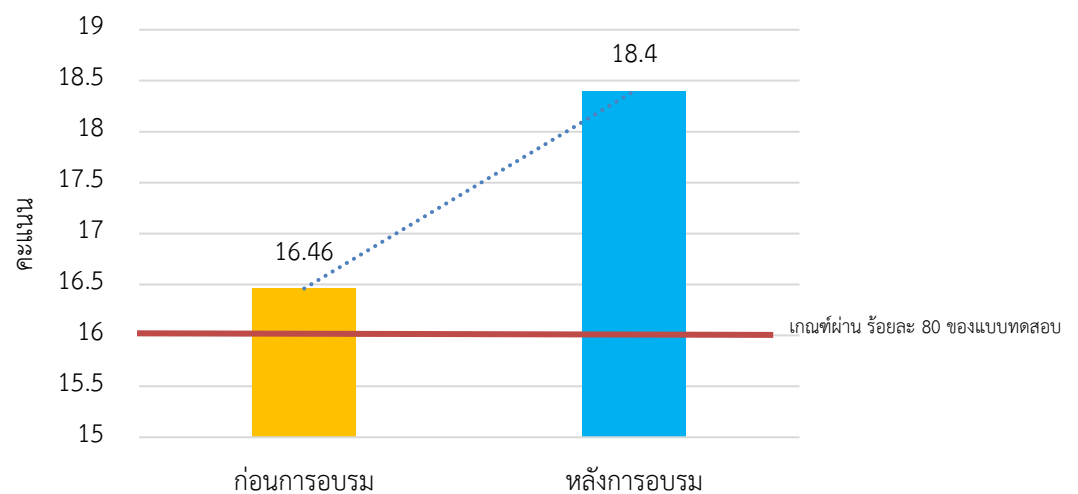
๑๖.๓.เปรียบเทียบจำนวนผู้ที่ผ่านและไม่ผ่านการทดสอบความรู้ก่อนและหลังเข้ารับการอบรม



แผนภูมิที่ ๓ เปรียบเทียบจำนวนผู้ที่ผ่านและไม่ผ่านการทดสอบความรู้ก่อนและหลังเข้ารับการอบรม

จากแผนภูมิที่ ๓ เปรียบเทียบจำนวนผู้ที่ผ่านและไม่ผ่านการทดสอบความรู้ก่อนและหลังเข้ารับการอบรม พบว่า ก่อนเข้ารับการอบรมผู้เข้ารับการอบรมผ่านเกณฑ์ร้อยละ ๘๐ ของแบบทดสอบ (จากแบบทดสอบ ๒๐ ข้อ) จำนวน ๔๔ คน คิดเป็นร้อยละ ๗๓.๓๓ และไม่ผ่านเกณฑ์ จำนวน ๑๖ คน คิดเป็นร้อยละ ๒๖.๖๗ และหลังการอบรมผู้เข้ารับการอบรมผ่านเกณฑ์ร้อยละ ๘๐ ของแบบทดสอบ จำนวน ๖๐ คน คิดเป็นร้อยละ ๑๐๐ และไม่มีผู้ที่ไม่ผ่านเกณฑ์

๑๖.๓.เปรียบเทียบคะแนนเฉลี่ยการทดสอบความรู้ก่อนและหลังเข้ารับการอบรม



แผนภูมิที่ ๔ เปรียบเทียบคะแนนเฉลี่ยการทดสอบความรู้ก่อนและหลังเข้ารับการอบรม

จากแผนภูมิที่ ๔ เปรียบเทียบคะแนนเฉลี่ยการทดสอบความรู้ก่อนและหลังเข้ารับการอบรม พบว่า ก่อนการอบรมคะแนนเฉลี่ยอยู่ที่ ๑๖.๔๖ จากคะแนนเต็ม ๒๐ คะแนน (Max= ๑๙ , Mean = ๑๒ , S.D.=๑.๘๗) และหลังการอบรมคะแนนเฉลี่ยอยู่ที่ ๑๘.๔ จากคะแนนเต็ม ๒๐ คะแนน (Max= ๒๐ , Mean =๑๖ , S.D.=๑.๒๘)

๑๗.สรุปผลการดำเนินงาน

การดำเนินงานโครงการโครงการพัฒนาระบบดูแลระยะยาวด้านสาธารณสุขสำหรับผู้สูงอายุและผู้ป่วยในภาวะพึ่งพิง อำเภอเวียงเชียงรุ้ง จังหวัดเชียงราย ปี ๒๕๖๕ กิจกรรมที่ ๗.๕. อบรม อสมช. ดูแลผู้สูงอายุและผู้ป่วยในภาวะพึ่งพิงในพื้นที่ตำบลทุ่งก่อ เป็นไปด้วยความเรียบร้อย มีผู้เข้าร่วมกิจกรรมจากทั้ง ๑๕ หมู่บ้าน รวม ๖๐ คน จัดอบรม ณ ห้องประชุมทานตะวัน โรงพยาบาลเวียงเชียงรุ้ง เมื่อวันที่ ๒๗-๓๐ มิถุนายน ๒๕๖๕ ผลการประเมินความรู้เปรียบเทียบจำนวนผู้ผ่านและไม่ผ่านการทดสอบความรู้ก่อนและหลังเข้ารับการอบรม พบว่า ก่อนเข้ารับการอบรมผู้เข้ารับการอบรมผ่านเกณฑ์ร้อยละ ๘๐ ของแบบทดสอบ (จากแบบทดสอบ ๒๐ ข้อ) จำนวน ๔๔ คน คิดเป็นร้อยละ ๗๓.๓๓ และไม่ผ่านเกณฑ์ จำนวน ๑๖ คน คิดเป็นร้อยละ ๒๖.๖๗ คะแนนเฉลี่ยอยู่ที่ ๑๖.๔๖ จากคะแนนเต็ม ๒๐ คะแนน (Max= ๑๙ , Mean = ๑๒ , S.D.=๑.๘๗)และหลังการอบรมผู้เข้ารับการอบรมผ่านเกณฑ์ร้อยละ ๘๐ ของแบบทดสอบ จำนวน ๖๐ คน คิดเป็นร้อยละ ๑๐๐ และไม่มีผู้ที่ไม่ผ่านเกณฑ์ คะแนนเฉลี่ยอยู่ที่ ๑๘.๔ จากคะแนนเต็ม ๒๐ คะแนน (Max= ๒๐ , Mean =๑๖ , S.D.=๑.๒๘)

เนื่องจากตำบลทุ่งก่อมี ๒ อปท. และทั้งสองแห่งยังไม่ได้เข้าร่วมโครงการ LTC ของสำนักงานหลักประกันสุขภาพ เขต ๑ เชียงใหม่ ดังนั้นการอบรมอสมช. ดูแลผู้สูงอายุและผู้ป่วยในภาวะพึ่งพิงในพื้นที่ตำบลทุ่งก่อ จึงเป็นการเตรียมความพร้อมและต่อยอดผลการดำเนินงานในปีที่ผ่านมา ทำให้มี อสมช.ดูแลผู้สูงอายุและผู้ป่วยในภาวะพึ่งพิง รวมทั้งหมด ๙๐ คน ในพื้นที่ และหวังว่าจะขยายผลการดำเนินโครงการให้ครอบคลุมกลุ่ม อสม.ทั้งหมด เพื่อเป้าหมายในการดูแลผู้สูงอายุและผู้ป่วยในภาวะพึ่งพิงในพื้นที่ต่อไป

๑๗.๑.สรุปผลการดำเนินงานตามเป้าหมาย

๑๗.๑.๑.เป้าหมายเชิงปริมาณ

- อสม.ในพื้นที่ตำบลทุ่งก่อ ๑๕ หมู่บ้าน หมู่บ้านละ ๔ คน รวม ๖๐ คน
[V] บรรลุเป้าหมาย [] ไม่บรรลุเป้าหมาย [] อื่นๆ

๑๗.๑.๒.เป้าหมายเชิงคุณภาพ

- อสม.ที่เข้ารับการอบรมมีศักยภาพ สามารถให้บริการแก่ประชาชนได้ ร้อยละ ๑๐๐
[V] บรรลุเป้าหมาย [] ไม่บรรลุเป้าหมาย [] อื่นๆ
- ผู้เข้ารับการอบรมได้คะแนนแบบทดสอบหลังการอบรมมากกว่าร้อยละ ๘๐ ของแบบทดสอบ
[V] บรรลุเป้าหมาย [] ไม่บรรลุเป้าหมาย [] อื่นๆ

๑๗.๑.๓ เป้าหมายเชิงเวลา

- เริ่มดำเนินการโครงการในเดือน พฤษภาคม - กันยายน ๒๕๖๕

[V] บรรลุเป้าหมาย [] ไม่บรรลุเป้าหมาย [] อื่นๆ

๑๘. ปัญหาและอุปสรรค

เนื่องจากการดำเนินโครงการนี้ ได้จัดทำขึ้นในช่วงที่การระบาดของเชื้อไวรัสโคโรนา ๒๐๑๙ (COVID-๑๙) สถานการณ์การแพร่ระบาดของโรคลดลง สอดคล้องกับการที่รัฐบาลเตรียมความพร้อมที่จะปรับเข้าสู่โรคประจำถิ่น ประชาชนได้รับภูมิคุ้มกันหมู่จากการฉีดวัคซีนจำนวนมาก แต่อย่างไรก็ตามการดำเนินการจึงต้องมีความระมัดระวังในการดำเนินกิจกรรม ทั้งนี้ทางผู้จัดจึงได้มีการจัดการปัญหาเพื่อป้องกันการแพร่กระจายของเชื้อโดยมีมาตรการ เช่น การคัดกรองโดยการวัดอุณหภูมิร่างกาย การล้างมือด้วยแอลกอฮอล์ เจล ก่อนเข้ารับการอบรม การสวมหน้ากากผ้าหรือหน้ากากอนามัย การจัดพื้นที่เพื่อเว้นระยะห่างทางสังคม (Social Distancing) ตลอดจนการเข้าร่วมโครงการ และอุปสรรคที่พบอีกอย่าง คือ การจัดกิจกรรมอบรมในช่วงฤดูกาลที่เกษตรกรมีการปลูกข้าว ทำให้ อสม.ที่ทำอาชีพเกษตรกรมีความลำบากใจ ไม่ค่อยสะดวกในการเข้าร่วมกิจกรรม

๑๙. ข้อเสนอแนะ

๑๙.๑.ควรมีการอบรม อสมช. ดูแลผู้สูงอายุและผู้ป่วยในภาวะพึ่งพิง ให้ครอบคลุมทุกพื้นที่ เพื่อเพิ่มศักยภาพ อสม. ในพื้นที่ต่อไป

ภาคผนวก ๑ : รูปถ่ายกิจกรรม กิจกรรมที่ ๗.๕ การอบรม อสมช. ในหมู่บ้านตำบลทุ่งก่อ วันที่ ๒๗-๓๐ มิถุนายน ๒๕๖๕



