

รายงาน
การวิเคราะห์ผลการจัดซื้อจัดจ้าง
ประจำปีงบประมาณ พ.ศ. 2561

WIANGCHIANGRUNG HOSPITAL

ASEAN CO

โรงพยาบาลเวียงเชียงใหม่
จังหวัดเชียงราย

โรงพยาบาลเวียงเชียงใหม่
อำเภอเวียงเชียงใหม่ จังหวัดเชียงราย
สังกัดสำนักงานสาธารณสุขจังหวัดเชียงราย

รายงานการวิเคราะห์ผลการจัดซื้อจัดจ้าง ประจำปีงบประมาณ พ.ศ. ๒๕๖๑
หน่วยงาน โรงพยาบาลเวียงเชียงใหม่

หน่วยงาน โรงพยาบาลเวียงเชียงใหม่ ได้จัดทำรายงานการวิเคราะห์ผลการจัดซื้อจัดจ้าง ประจำปีงบประมาณ พ.ศ. ๒๕๖๑ จากข้อมูลการจัดซื้อจัดจ้างทุกแหล่งงบประมาณ ทุกวิธีการ ที่ดำเนินการโดยส่วนงานพัสดุ หน่วยงาน โรงพยาบาลเวียงเชียงใหม่ เพื่อให้เป็นไปตามเกณฑ์มาตรฐาน การประเมินคุณธรรมและความโปร่งใสในการดำเนินงานของหน่วยงานภาครัฐ (Integrity and Transparency Assessment: ITA) ที่กำหนดให้ส่วนราชการวิเคราะห์ร้อยละของจำนวนโครงการที่ ดำเนินการแล้วเสร็จในปีงบประมาณ พ.ศ. ๒๕๖๑ จำแนกตามวิธีการจัดซื้อจัดจ้าง และร้อยละของ จำนวนงบประมาณที่ดำเนินการแล้วเสร็จในปีงบประมาณ พ.ศ. ๒๕๖๑ จำแนกตามวิธีการจัดซื้อจัด จ้าง ทั้งนี้เพื่อเป็นการวิเคราะห์ความเสี่ยงในการทุจริตคอร์รัปชันและเป็นข้อมูลในการวางแผนจัดทำ แผนปฏิบัติการจัดซื้อจัดจ้างในปีงบประมาณต่อไป

โดยรายงานการวิเคราะห์การจัดซื้อจัดจ้าง ฉบับนี้ประกอบด้วยผลการวิเคราะห์เชิงปริมาณ ปัญหาอุปสรรค ข้อจำกัดในการจัดซื้อจัดจ้าง การประหยัดงบประมาณ แนวทางปรับปรุง ประสิทธิภาพของการจัดหาพัสดุ โดยมีรายละเอียดดังนี้

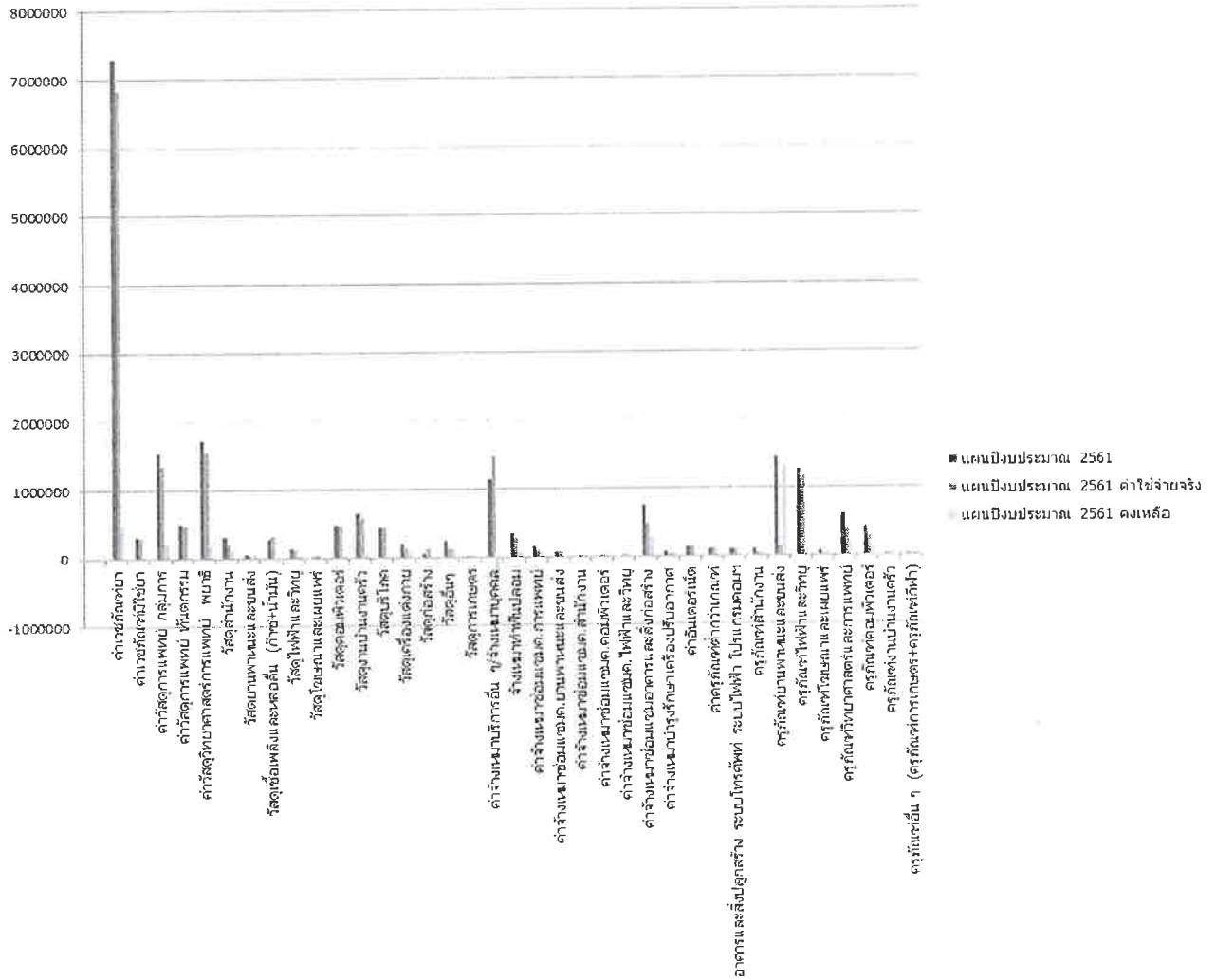
๑. รายงานสรุปผลการดำเนินการในภาพรวม

ในปีงบประมาณ พ.ศ. ๒๕๖๑ หน่วยงาน โรงพยาบาลเวียงเชียงใหม่ ได้ดำเนินการจัดซื้อ จัดจ้าง รวมทั้งสิ้นจำนวน.....๘๖๙...โครงการ ดำเนินการแล้วเสร็จภายในปีงบประมาณ...๒๕๖๑..... โครงการคิดเป็นร้อยละ.....๑๐๐.....วงเงินได้รับจัดสรร..... ๒๑,๐๓๔,๐๑๙.๑๐.....บาท ดำเนินการ จจริง..... ๑๗,๘๘๙,๓๐๘.๒๕.....บาท ประหยัดงบประมาณ..... ๓,๑๔๔,๗๑๐.๘๕.....บาท คิดเป็น ร้อยละ.....๑๔.๙๕..... โดยจำแนกตามประเภท ดังต่อไปนี้

| | หมวดรายจ่าย | แผนปีงบประมาณ ๒๕๖๑ | ค่าใช้จ่ายจริง | คงเหลือ |
|---|---|--------------------|----------------|-------------|
| ๑ | ค่าเวชภัณฑ์ยา | ๗,๓๐๐,๐๐๐.๐๐ | ๖,๘๒๔,๘๖๕.๔๗ | ๔๗๕,๑๓๔.๕๓ |
| ๒ | ค่าเวชภัณฑ์มีชีเยา | ๓๐๐,๐๐๐.๐๐ | ๒๘๕,๕๗๐.๐๐ | ๑๔,๔๓๐.๐๐ |
| ๓ | ค่าวัสดุการแพทย์ กลุ่ม การ | ๑,๕๕๓,๐๐๐.๐๐ | ๑,๓๔๙,๘๑๖.๖๑ | ๑๙๓,๑๘๓.๓๙ |
| ๔ | ค่าวัสดุการแพทย์ทันตก กรรม | ๕๐๐,๐๐๐.๐๐ | ๔๘๐,๑๓๐.๔๙ | ๑๙,๘๖๙.๕๑ |
| ๕ | ค่าวัสดุวิทยาศาสตร์ การแพทย์ พยาธิ | ๑,๗๑๗,๔๐๐.๐๐ | ๑,๕๕๐,๑๖๘.๗๐ | ๑๖๗,๒๓๑.๓๐ |
| ๖ | วัสดุสำนักงาน | ๓๐๔,๗๔๐.๐๐ | ๑๘๑,๗๙๘.๕๑ | ๑๒๒,๙๔๑.๔๙ |
| ๗ | วัสดุยานพาหนะและ ขนส่ง | ๖๐,๐๐๐.๐๐ | ๖,๙๖๕.๐๐ | ๕๓,๐๓๕.๐๐ |
| ๘ | วัสดุเชื้อเพลิงและหล่อ ลื่น (ก๊าซ+น้ำมัน) | ๒๗๐,๐๐๐.๐๐ | ๓๒๐,๙๘๔.๓๘ | - ๕๐,๙๘๔.๓๘ |

| | | | | |
|----|--|--------------|--------------|--------------|
| ๙ | วัสดุไฟฟ้าและวิทยุ | ๑๓๖,๕๕๐.๐๐ | ๑๑๒,๑๖๔.๘๖ | ๒๔,๓๘๕.๑๔ |
| ๑๐ | วัสดุโฆษณาและเผยแพร่ | ๑๖,๑๐๐.๐๐ | ๓๒,๔๑๐.๐๐ | - ๑๖,๓๑๐.๐๐ |
| ๑๑ | วัสดุคอมพิวเตอร์ | ๔๗๑,๒๐๐.๐๐ | ๔๕๔,๓๘๘.๐๐ | ๑๖,๘๑๑.๐๐ |
| ๑๒ | วัสดุงานบ้านงานครัว | ๖๕๒,๑๑๓.๐๐ | ๕๗๕,๐๕๒.๐๘ | ๗๗,๐๖๐.๙๑ |
| ๑๓ | วัสดุบริโภค | ๔๕๐,๐๐๐.๐๐ | ๔๔๕,๔๕๘.๐๐ | ๔,๕๔๒.๐๐ |
| ๑๔ | วัสดุเครื่องแต่งกาย | ๒๐๘,๑๐๐.๐๐ | ๑๔๐,๙๕๖.๐๐ | ๖๗,๑๔๔.๐๐ |
| ๑๕ | วัสดุก่อสร้าง | ๔๔,๕๐๐.๐๐ | ๑๑๓,๑๒๕.๐๑ | - ๖๘,๖๒๕.๐๑ |
| ๑๖ | วัสดุอื่นๆ | ๒๔๓,๑๑๖.๑๐ | ๑๒๘,๘๔๘.๕๐ | ๑๑๔,๒๖๗.๖๐ |
| ๑๗ | วัสดุการเกษตร | ๑๐,๗๓๐.๐๐ | ๗,๑๓๒.๕๐ | ๓,๕๙๗.๕๐ |
| ๑๘ | ค่าจ้างเหมาบริการอื่น ๆ/จ้างเหมาบุคคล | ๑,๑๓๙,๖๒๐.๐๐ | ๑,๔๗๗,๔๒๖.๒๐ | - ๓๓๗,๘๐๖.๒๐ |
| ๑๙ | จ้างเหมาทำฟืนปลอม | ๓๕๐,๐๐๐.๐๐ | ๒๗๖,๙๖๐.๐๐ | ๗๓,๐๔๐.๐๐ |
| ๒๐ | ค่าจ้างเหมาซ่อมแซมค. การแพทย์ | ๑๕๐,๐๐๐.๐๐ | ๘๗,๘๓๔.๘๐ | ๕๒,๑๖๕.๑๐ |
| ๒๑ | ค่าจ้างเหมาซ่อมแซมค. ยานพาหนะและขนส่ง | ๖๕,๕๐๐.๐๐ | ๗๐,๖๒๙.๐๓ | - ๕,๑๒๙.๐๓ |
| ๒๒ | ค่าจ้างเหมาซ่อมแซมค. สำนักงาน | ๕,๐๐๐.๐๐ | ๓,๓๗๐.๐๐ | ๑,๖๓๐.๐๐ |
| ๒๓ | ค่าจ้างเหมาซ่อมแซมค. คอมพิวเตอร์ | ๔,๐๐๐.๐๐ | ๒,๗๙๐.๐๐ | ๑,๒๑๐.๐๐ |
| ๒๔ | ค่าจ้างเหมาซ่อมแซมค. ไฟฟ้าและวิทยุ | ๑๐,๐๐๐.๐๐ | ๓๔,๐๐๐.๐๐ | - ๒๔,๐๐๐.๐๐ |
| ๒๕ | ค่าจ้างเหมาซ่อมแซม อาคารและสิ่งก่อสร้าง | ๗๔๖,๐๐๐.๐๐ | ๔๗๕,๐๐๐.๐๐ | ๓๗๑,๐๐๐.๐๐ |
| ๒๖ | ค่าจ้างเหมาบำรุงรักษา เครื่องปรับอากาศ | ๗๐,๐๐๐.๐๐ | ๓๕,๑๐๐.๐๐ | ๓๔,๙๐๐.๐๐ |
| ๒๗ | ค่าอินเตอร์เน็ต | ๑๓๒,๐๐๐.๐๐ | ๑๓๒,๐๐๐.๐๐ | - |
| ๒๘ | ค่าครุภัณฑ์ต่ำกว่าเกณฑ์ | ๑๐๐,๐๐๐.๐๐ | ๑๑๙,๖๖๑.๐๐ | - ๑๙,๖๖๑.๐๐ |
| ๒๙ | อาคารและสิ่งปลูกสร้าง ระบบโทรศัพท์ ระบบ ไฟฟ้า โปรแกรมคอมพิวเตอร์ | ๑๐๐,๐๐๐.๐๐ | ๘๕,๐๐๐.๐๐ | ๑๕,๐๐๐.๐๐ |
| ๓๐ | ครุภัณฑ์สำนักงาน | ๑๐๕,๔๐๐.๐๐ | ๔๗,๓๔๐.๐๐ | ๕๘,๐๖๐.๐๐ |
| ๓๑ | ครุภัณฑ์ยานพาหนะฯ | ๑,๔๔๔,๐๐๐.๐๐ | ๑๔๐,๐๐๐.๐๐ | ๔๔,๐๐๐.๐๐ |
| ๓๒ | ครุภัณฑ์ไฟฟ้าและวิทยุ | ๑,๒๖๓,๘๐๐.๐๐ | ๑,๑๖๐,๑๖๐.๐๐ | ๑๐๓,๖๔๐.๐๐ |

| | | | | |
|-------------|------------------------------------|---------------|---------------|--------------|
| ๓๓ | ครุภัณฑ์โฆษณาและ เผยแพร่ | ๖๒,๐๐๐.๐๐ | ๑๗,๓๒๐.๐๐ | ๔๔,๖๘๐.๐๐ |
| ๓๔ | ครุภัณฑ์วิทยาศาสตร์ และการแพทย์ | ๖๑๗,๖๕๐.๐๐ | ๓๗๙,๓๑๕.๐๐ | ๒๓๘,๓๓๕.๐๐ |
| ๓๕ | ครุภัณฑ์คอมพิวเตอร์ | ๔๒๗,๐๐๐.๐๐ | ๙๘,๘๐๐.๐๐ | ๑๒๘,๒๐๐.๐๐ |
| ๓๖ | ครุภัณฑ์งานบ้านงานครัว | ๑๐,๕๐๐.๐๐ | ๒๒,๘๐๐.๐๐ | = ๑๒,๓๐๐.๐๐ |
| ๓๗ | ครุภัณฑ์อื่น ๆ | ๔,๐๐๐.๐๐ | ๓,๙๖๗.๐๐ | ๓๓.๐๐ |
| รวม รายจ่าย | | ๒๑,๐๓๔,๐๑๙.๑๐ | ๑๗,๘๘๙,๓๐๘.๒๕ | ๓,๑๔๔,๗๑๐.๘๕ |



๒. ร้อยละของจำนวนโครงการที่ดำเนินการแล้วเสร็จในปีงบประมาณ พ.ศ. ๒๕๖๑ จำแนกตามวิธีการจัดซื้อจัดจ้าง

| ประเภทการจัดซื้อจัดจ้าง | จำนวนโครงการที่ดำเนินการแล้วเสร็จใน ปีงบประมาณ พ.ศ. ๒๕๖๑ (โครงการ) | ร้อยละ |
|--|---|--------|
| ๑. วิธีประกาศเชิญชวนทั่วไป(วิธีตลาดอิเล็กทรอนิกส์) | - | - |
| ๒. วิธีประกาศเชิญชวนทั่วไป(วิธีประกวดราคาอิเล็กทรอนิกส์) | ๓ | ๑๐๐ |
| ๓. วิธีประกาศเชิญชวนทั่วไป(วิธีสอบราคา) | - | - |
| ๔. วิธีคัดเลือก | - | - |
| ๕. วิธีเฉพาะเจาะจง | ๘๖๖ | ๑๐๐ |
| รวม | ๘๖๙ | ๑๐๐ |

ในปีงบประมาณ พ.ศ. ๒๕๖๑ หน่วยงาน โรงพยาบาลเวียงเชียงใหม่ ได้ดำเนินการจัดซื้อจัดจ้างรวมทั้งสิ้นจำนวน.....๘๖๙...โครงการ จำแนกตามวิธีการจัดซื้อจัดจ้างที่มีโครงการจำนวนสูงสุดคือวิธี.....เฉพาะเจาะจง.....จำนวน..... ๘๖๖...โครงการ คิดเป็นร้อยละ..... ๙๙.๖๕.....รองลงมาคือวิธี.....วิธีประกาศเชิญชวนทั่วไป(วิธีประกวดราคาอิเล็กทรอนิกส์).....จำนวน.....๓.....โครงการ คิดเป็นร้อยละ..... ๐.๓๕.....

๓. ร้อยละของจำนวนงบประมาณที่ดำเนินการแล้วเสร็จในปีงบประมาณ พ.ศ. ๒๕๖๑ จำแนกตามวิธีการจัดซื้อจัดจ้าง

| ประเภทการจัดซื้อจัดจ้าง | จำนวนงบประมาณที่ดำเนินการแล้วเสร็จใน ปีงบประมาณ พ.ศ. ๒๕๖๑ (บาท) | ร้อยละ |
|--|--|--------|
| ๑. วิธีประกาศเชิญชวนทั่วไป(วิธีตลาดอิเล็กทรอนิกส์) | - | - |
| ๒. วิธีประกาศเชิญชวนทั่วไป(วิธีประกวดราคาอิเล็กทรอนิกส์) | ๒,๖๙๔,๐๐๐.๐๐ | ๑๒.๘๑ |
| ๓. วิธีประกาศเชิญชวนทั่วไป(วิธีสอบราคา) | - | - |
| ๔. วิธีคัดเลือก | - | - |
| ๕. วิธีเฉพาะเจาะจง | ๑๘,๓๔๐,๐๑๙.๑๐ | ๘๗.๑๙ |
| รวม | ๒๑,๐๓๔,๐๑๙.๑๐ | ๑๐๐ |

ในปีงบประมาณ พ.ศ. ๒๕๖๑ หน่วยงาน โรงพยาบาลเวียงเชียงใหม่ ได้ดำเนินการจัดซื้อจัดจ้าง รวมทั้งสิ้นจำนวน.... ๔๗,๔๙๓,๘๑๔.๑๐...บาท จำแนกตามวิธีการจัดซื้อจัดจ้างที่มีโครงการจำนวนสูงสุดคือวิธี...วิธีเฉพาะเจาะจง...จำนวน... ๔๓,๓๕๕,๘๑๔.๑๐...บาท คิดเป็นร้อยละ...๙๑.๒๙..... รองลงมาคือวิธี....วิธีประกาศเชิญชวนทั่วไป(วิธีประกวดราคาอิเล็กทรอนิกส์)...จำนวน.. ๔,๑๓๘,๐๐๐.๐๐..บาท คิดเป็นร้อยละ..... ๘.๗๑.....

๔. การวิเคราะห์ความเสี่ยง

ประเด็นการจัดซื้อ จัดจ้าง ที่อาจมีความเสี่ยง ต่อโรงพยาบาลเวียงเชียงใหม่ มีดังต่อไปนี้

๔.๑ การจัดซื้อจัดจ้างที่เร่งด่วน กระชั้นชิด ส่งผลให้เกิดความเสี่ยงที่อาจจะเกิดข้อผิดพลาด ในกระบวนการดำเนินการจัดซื้อจัดจ้าง และส่งผลกระทบต่อเป้าหมาย/ผลลัพธ์ของโครงการ/กิจกรรม ที่กำหนดไว้เมื่อการดำเนินการจัดซื้อจัดจ้างไม่ทันต่อความต้องการของหน่วยงานที่ใช้พัสดุ ในกรณีนี้ หน่วยงานพัสดุจะหาแนวทางขออนุมัติจัดหาพัสดุในปีงบประมาณ ๒๕๖๒ ต่อไป

๔.๒ การจัดซื้อเครื่องมือแพทย์อาจมีการสมยอมหรือมีผลประโยชน์ทับซ้อนหรือเกิดความขัดแย้งทางผลประโยชน์ในกรณีนี้ทางงานพัสดุ/คณะกรรมการ จะตรวจสอบคุณลักษณะเฉพาะของ พัสดุที่จัดซื้อจัดจ้าง หากมีการเข้าข่ายว่าอาจมีการสมยอมหรือมีผลประโยชน์ทับซ้อนหรือเกิดความขัดแย้งทางผลประโยชน์ จะขอให้ผู้กำหนดคุณลักษณะเฉพาะดำเนินการชี้แจง และทางผู้อำนวยการ โรงพยาบาลจะตรวจสอบความจำเป็นของเครื่องมือ ข้อมูลทางเทคนิค อีกขั้นตอนหนึ่ง

๕. การวิเคราะห์ปัญหา อุปสรรค ข้อจำกัดในการจัดซื้อจัดจ้าง

หน่วยงาน โรงพยาบาลเวียงเชียงใหม่ สรุปลปัญหา อุปสรรค ข้อจำกัดในการจัดซื้อจัดจ้าง ของ ปีงบประมาณ พ.ศ. ๒๕๖๑ ดังนี้

๑. เจ้าหน้าที่พัสดุ ยังไม่มีความรู้ความสามารถในการดำเนินการนอกเหนือจากวิธีเฉพาะเจาะจง ทำให้มีความล่าช้าในการจัดหาด้วยวิธีอื่นๆ
๒. การดำเนินการจัดซื้อจัดจ้าง บางรายเป็นงานที่ต้องกระทำเร่งด่วน ส่งผลให้เกิดความเสี่ยงเกิดข้อผิดพลาดในการดำเนินการจัดซื้อจัดจ้างได้
๓. การสืบราคากลางจากผู้มีอาชีพใช้เวลานานเนื่องจากต้องใช้ระยะเวลาในการค้นหาและคิดราคา เนื่องจากผู้ใช้พัสดุไม่ระบุความต้องการที่ชัดเจนทำให้ต้องสืบราคาพัสดุหลายๆ แบบ
๔. ประกาศแผนการจัดซื้อจัดจ้างรายการซ่อมแซมเป็นการของบประมาณการล่วงหน้า บางรายการไม่มีการซ่อมแซม ทำให้รายการจัดซื้อจัดจ้างกับงบประมาณที่ได้รับ ผิดเพี้ยนจากความเป็นจริง
๕. เจ้าหน้าที่ที่ดำเนินการเกี่ยวกับพัสดุ มีจำนวนไม่เพียงพอ ด้วยภาระงานที่เพิ่มจำนวนเอกสารที่ต้องประกอบการจัดซื้อจำนวนมาก
๖. แผนการใช้เงินบำรุงทางเขตบริการสุขภาพอนุมัติช้า ประมาณเดือนธันวาคม ทำให้การจัดทำและประกาศแผนจัดซื้อจัดจ้างมีความล่าช้า บางรายการที่จำเป็นเร่งด่วนต้องจัดหาก่อนที่จะได้รับการอนุมัติ

๖. การวิเคราะห์ความสามารถในการประหยัดงบประมาณ

ทางโรงพยาบาลเวียงเชียงใหม่ สามารถประหยัดงบประมาณ จากวงเงินที่ได้รับจัดสรร.....

๒๑,๐๓๔,๐๑๙.๑๐.....บาท ดำเนินการจริง..... ๑๗,๘๘๙,๓๐๘.๒๕.....บาท ประหยัดงบประมาณ..... ๓,๑๔๔,๗๑๐.๘๕.....บาท คิดเป็นร้อยละ.....๑๔.๙๕..... โดยจำแนกตามประเภทดังต่อไปนี้

| หมวดรายจ่าย | แผน ปีงบประมาณ ๒๕๖๑ | ค่าใช้จ่ายจริง | ประหยัด | ประหยัด ร้อยละ |
|---|---------------------------|----------------|-------------|-------------------|
| ค่าเวชภัณฑ์ยา | ๗,๓๐๐,๐๐๐.๐๐ | ๖,๘๒๔,๘๖๕.๔๗ | ๔๗๕,๑๓๔.๕๓ | ๖.๕๑ |
| ค่าเวชภัณฑ์มิใช่ยา | ๓๐๐,๐๐๐.๐๐ | ๒๘๕,๕๗๐.๐๐ | ๑๔,๔๓๐.๐๐ | ๔.๘๑ |
| ค่าวัสดุการแพทย์ กลุ่มการ | ๑,๕๕๓,๐๐๐.๐๐ | ๑,๓๔๙,๘๑๖.๖๑ | ๒๐๓,๑๘๓.๓๙ | ๑๒.๕๒ |
| ค่าวัสดุการแพทย์ หัตถการ | ๕๐๐,๐๐๐.๐๐ | ๔๘๐,๑๓๐.๔๙ | ๑๙,๘๖๙.๕๑ | ๓.๙๗ |
| ค่าวัสดุวิทยาศาสตร์ การแพทย์ พยาธิ | ๑,๗๑๗,๔๐๐.๐๐ | ๑,๕๕๐,๑๖๘.๗๐ | ๑๖๗,๒๓๑.๓๐ | ๙.๗๔ |
| วัสดุสำนักงาน | ๓๐๔,๗๔๐.๐๐ | ๑๘๑,๗๙๘.๕๑ | ๑๒๒,๙๔๑.๔๙ | ๔๐.๓๔ |
| วัสดุยานพาหนะและขนส่ง | ๖๐,๐๐๐.๐๐ | ๖,๙๖๕.๐๐ | ๕๓,๐๓๕.๐๐ | ๘๘.๓๙ |
| วัสดุเชื้อเพลิงและหล่อลื่น (ก๊าซ+น้ำมัน) | ๒๗๐,๐๐๐.๐๐ | ๓๒๐,๙๘๔.๓๘ | - ๕๐,๙๘๔.๓๘ | - ๑๘.๘๘ |
| วัสดุไฟฟ้าและวิทยุ | ๑๓๖,๕๕๐.๐๐ | ๑๑๒,๑๖๔.๘๖ | ๒๔,๓๘๕.๑๔ | ๑๗.๘๖ |
| วัสดุโฆษณาและเผยแพร่ | ๑๖,๑๐๐.๐๐ | ๓๒,๔๑๐.๐๐ | - ๑๖,๓๑๐.๐๐ | -๑๐๑.๓๐ |
| วัสดุคอมพิวเตอร์ | ๔๗๑,๒๐๐.๐๐ | ๔๕๔,๓๘๙.๐๐ | ๑๖,๘๑๑.๐๐ | ๓.๕๗ |
| วัสดุงานบ้านงานครัว | ๖๕๒,๑๑๓.๐๐ | ๕๗๕,๐๕๒.๐๙ | ๗๗,๐๖๐.๙๑ | ๑๑.๘๒ |
| วัสดุบริโภค | ๔๕๐,๐๐๐.๐๐ | ๔๔๕,๔๕๘.๐๐ | ๔,๕๔๒.๐๐ | ๑.๐๑ |

/วัสดุ...

| | | | | |
|---|--------------|--------------|--------------|---------|
| วัสดุเครื่องแต่งกาย | ๒๐๘,๑๐๐.๐๐ | ๑๔๐,๙๕๖.๐๐ | ๖๗,๑๔๔.๐๐ | ๓๒.๒๗ |
| วัสดุก่อสร้าง | ๔๔,๕๐๐.๐๐ | ๑๑๓,๑๒๕.๐๑ | - ๖๘,๖๒๕.๐๑ | -๑๕๔.๒๑ |
| วัสดุอื่น ๆ | ๒๔๓,๑๑๖.๑๐ | ๑๒๘,๘๔๘.๕๐ | ๑๑๔,๒๖๗.๖๐ | ๔๗.๐๐ |
| วัสดุการเกษตร | ๑๐,๗๓๐.๐๐ | ๗,๑๓๒.๕๐ | ๓,๕๙๗.๕๐ | ๓๓.๕๓ |
| ค่าจ้างเหมาบริการอื่น ๆ/ จ้างเหมาบุคคล | ๑,๑๓๙,๖๒๐.๐๐ | ๑,๔๗๗,๔๒๖.๒๐ | - ๓๓๗,๘๐๖.๒๐ | - ๒๙.๖๔ |
| จ้างเหมาทำฟืนปลอม | ๓๕๐,๐๐๐.๐๐ | ๒๗๖,๙๖๐.๐๐ | ๗๓,๐๔๐.๐๐ | ๒๐.๘๗ |
| ค่าจ้างเหมาซ่อมแซมค. การแพทย์ | ๑๕๐,๐๐๐.๐๐ | ๙๗,๘๓๔.๙๐ | ๕๒,๑๖๕.๑๐ | ๓๕.๗๘ |
| ค่าจ้างเหมาซ่อมแซมค. ยานพาหนะและขนส่ง | ๖๕,๕๐๐.๐๐ | ๗๐,๖๒๙.๐๓ | - ๕,๑๒๙.๐๓ | - ๗.๘๓ |
| ค่าจ้างเหมาซ่อมแซมค. สำนักงาน | ๕,๐๐๐.๐๐ | ๓,๓๗๐.๐๐ | ๑,๖๓๐.๐๐ | ๓๒.๖๐ |
| ค่าจ้างเหมาซ่อมแซมค. คอมพิวเตอร์ | ๔,๐๐๐.๐๐ | ๒,๗๙๐.๐๐ | ๑,๒๑๐.๐๐ | ๓๐.๒๕ |
| ค่าจ้างเหมาซ่อมแซมค. ไฟฟ้าและวิทยุ | ๑๐,๐๐๐.๐๐ | ๓๔,๐๐๐.๐๐ | - ๒๔,๐๐๐.๐๐ | -๒๔๐.๐๐ |
| ค่าจ้างเหมาซ่อมแซมอาคาร และสิ่งก่อสร้าง | ๗๔๖,๐๐๐.๐๐ | ๔๗๕,๐๐๐.๐๐ | ๒๗๑,๐๐๐.๐๐ | ๓๖.๓๓ |
| ค่าจ้างเหมาบำรุงรักษา เครื่องปรับอากาศ | ๗๐,๐๐๐.๐๐ | ๓๕,๑๐๐.๐๐ | ๓๔,๙๐๐.๐๐ | ๔๙.๘๖ |
| ค่าอินเตอร์เน็ต | ๑๓๒,๐๐๐.๐๐ | ๑๓๒,๐๐๐.๐๐ | - | - |
| ค่าครุภัณฑ์ต่ำกว่าเกณฑ์ | ๑๐๐,๐๐๐.๐๐ | ๑๑๙,๖๖๑.๐๐ | - ๑๙,๖๖๑.๐๐ | - ๑๙.๖๖ |
| อาคารและสิ่งปลูกสร้าง ระบบโทรศัพท์ ระบบไฟฟ้า โปรแกรมคอมพิวเตอร์ | ๑๐๐,๐๐๐.๐๐ | ๘๕,๐๐๐.๐๐ | ๑๕,๐๐๐.๐๐ | ๑๕.๐๐ |

/ครุภัณฑ์...

| | | | | |
|--|--------------|--------------|--------------|---------|
| ครุภัณฑ์สำนักงาน | ๑๐๕,๔๐๐.๐๐ | ๔๗,๓๔๐.๐๐ | ๕๘,๐๖๐.๐๐ | ๕๕.๐๙ |
| ครุภัณฑ์ยานพาหนะและ ขนส่ง | ๑,๔๔๔,๐๐๐.๐๐ | ๑๔๐,๐๐๐.๐๐ | ๑,๓๐๔,๐๐๐.๐๐ | ๙๐.๓๐ |
| ครุภัณฑ์ไฟฟ้าและวิทยุ | ๑,๒๖๓,๘๐๐.๐๐ | ๑,๑๖๐,๑๖๐.๐๐ | ๑๐๓,๖๔๐.๐๐ | ๘.๒๐ |
| ครุภัณฑ์โฆษณาและ เผยแพร่ | ๖๒,๐๐๐.๐๐ | ๑๗,๓๒๐.๐๐ | ๔๔,๖๘๐.๐๐ | ๗๒.๐๖ |
| ครุภัณฑ์วิทยาศาสตร์และ การแพทย์ | ๖๑๗,๖๕๐.๐๐ | ๓๗๙,๓๑๕.๐๐ | ๒๓๘,๓๓๕.๐๐ | ๓๘.๕๙ |
| ครุภัณฑ์คอมพิวเตอร์ | ๔๒๗,๐๐๐.๐๐ | ๒๙๘,๘๐๐.๐๐ | ๑๒๘,๒๐๐.๐๐ | ๓๐.๐๒ |
| ครุภัณฑ์งานบ้านงานครัว | ๑๐,๕๐๐.๐๐ | ๒๒,๘๐๐.๐๐ | - ๑๒,๓๐๐.๐๐ | -๑๑๗.๑๔ |
| ครุภัณฑ์อื่น ๆ (ครุภัณฑ์ การเกษตร+ครุภัณฑ์กีฬา) | ๔,๐๐๐.๐๐ | ๓,๙๖๗.๐๐ | ๓๓.๐๐ | ๐.๘๓ |

๗. แนวทางแก้ไขในการปรับปรุงกระบวนการจัดซื้อจัดจ้าง ปรับปรุงประสิทธิภาพของการจัดหาพัสดุ
หน่วยงาน โรงพยาบาลเวียงเชียงราย มีแนวทางปรับปรุงประสิทธิภาพของการจัดหาพัสดุ ของ
ปีงบประมาณ พ.ศ. ๒๕๖๒ ดังนี้

๑. ส่งเจ้าหน้าที่พัสดุ ไปฝึกอบรม,ศึกษาพระราชบัญญัติการจัดซื้อจัดจ้างและการบริหาร
พัสดุภาครัฐ พ.ศ. ๒๕๖๐,ระเบียบกระทรวงการคลัง ว่าด้วยการจัดซื้อจัดจ้างและการ
บริหารพัสดุภาครัฐ พ.ศ. รวมถึงระเบียบ หนังสือเวียนอื่นๆที่เกี่ยวข้องกับการปฏิบัติงาน
ให้ละเอียดถี่ถ้วน เพื่อไม่ให้เกิดข้อผิดพลาดในการปฏิบัติงาน
๒. ดำเนินการให้หน่วยงานผู้ใช้พัสดุใด ต้องจัดทำรายละเอียดพัสดุที่ต้องการให้จัดหาใช้
ชัดเจน โดยระบุในใบเสนอความต้องการใช้, บันทึกข้อความขออนุมัติซื้อ/จ้าง เช่น
ประเภท ชนิด ขนาด สี แบบ จำนวน ฯลฯ รวมถึงให้ขออนุมัติก่อนการใช้งานพัสดุ
อย่างน้อย ๒ อาทิตย์ (กรณีเป็นวัสดุ) , ขออนุมัติก่อนการใช้งานพัสดุอย่างน้อย ๑
เดือน (กรณีเป็นครุภัณฑ์ขนาดเล็ก), ขออนุมัติก่อนการใช้งานพัสดุอย่างน้อย ๓ เดือน
(กรณีเป็นครุภัณฑ์ขนาดใหญ่หรือราคาสูงกว่า ๕๐๐,๐๐๐.๐๐ บาท)
๓. การจัดหาพัสดุที่มีความจำเป็นต้องกระทำการต่อเนื่อง และจำเป็นเร่งด่วน ก่อน
แผนการใช้จ่ายเงินบำรุงจะได้รับการอนุมัติ ให้จัดทำแผนและประกาศแผนในเดือนตุลาคม
โดยไม่ต้องรอการอนุมัติจากเขต

/๔.ดำเนินการ...

๔. ดำเนินการจัดหาครุภัณฑ์ที่สุ่มเสี่ยงว่าจะเข้าข่ายว่าอาจมีการสมยอมหรือมีผลประโยชน์ทับซ้อนหรือเกิดความขัดแย้งทางผลประโยชน์ ในกรณีนี้ทางงานพัสดุ จะดำเนินการจัดซื้อโดยวิธีวิธีประกาศเชิญชวนทั่วไป(วิธีประกวดราคาอิเล็กทรอนิกส์) เพื่อให้สามารถทราบว่าการจัดหาครุภัณฑ์ดังกล่าวเข้าข่ายหรือไม่ เนื่องจากหากมีการเสนอรายการยี่ห้อ/รุ่นที่เหมือนกัน จะตรวจสอบทราบได้

ลายมือชื่อ.....ผู้จัดทำ
(นายสุเทพ ปัญญา)
นักจัดการงานทั่วไปชำนาญการ

ลายมือชื่อ.....ผู้บริหาร
(นางสาวนงนุช มารินทร์)
ผู้อำนวยการโรงพยาบาลเวียงเชียงใหม่